

SANTÉ DENTAIRE, SANTÉ GLOBALE: UNE BOUCHE SAINNE DANS UN CORPS SAIN

IL EXISTE UN LIEN ÉTROIT ENTRE LA SANTÉ BUCCO-DENTAIRE ET LA SANTÉ GLOBALE. DES GENCIVES ET DES DENTS EN MAUVAIS ÉTAT SONT PARFOIS DES MANIFESTATIONS DE DIVERSES MALADIES INTERNES ET, À L'INVERSE, DES INFECTIONS BUCCALES PEUVENT AVOIR DES RÉPERCUSSIONS SUR LES AUTRES FONCTIONS DE L'ORGANISME. C'EST CE QU'ONT SOULIGNÉ LES DRS MATHIEU POTIN, SPÉCIALISTE EN MÉDECINE INTERNE, ALEJANDRO ARZA, SPÉCIALISTE EN CHIRURGIE MAXILLO-FACIALE, PATRICK ASSAL ET UGO SCAMPA, TOUS DEUX SPÉCIALISTES EN MÉDECINE DENTAIRE. ILS SONT INTERVENUS LORS DE LA CONFÉRENCE ORGANISÉE LE 8 NOVEMBRE 2017 À L'HÔTEL ALPHA PALMIERS À LAUSANNE PAR LE GROUPE HIRSLANDEN, EN COLLABORATION AVEC 24 HEURES.

CERTAINES MALADIES ONT DES RÉPERCUSSIONS SUR L'ÉTAT DE NOS DENTS

L'état dentaire renseigne sur les soins que le patient porte à sa santé, a souligné le Dr Mathieu Potin, spécialiste en médecine interne. De nombreuses maladies peuvent en effet avoir des répercussions sur l'état des dents et des gencives. C'est le cas notamment des maladies gastro-intestinales (comme le reflux gastrique ou des maladies inflammatoires du tube digestif), de carences nutritionnelles (manque de sels minéraux, d'oligoéléments, de vitamines), de pathologies endocriniennes (touchant par exemple la glande thyroïde), de maladies auto-immunes, mais aussi de cancers, d'infections et d'intoxications diverses. Sans compter, a précisé le médecin, des effets du tabac, y compris chez les fumeurs de pipe.

Par ailleurs, les pathologies buccales (troubles de la mastication et de la salivation, maladies de la langue, haleine «chargée», problèmes de dents et

de gencives, mais aussi affections des sinus ou des glandes salivaires) peuvent entraîner un risque de déshydratation et de malnutrition, mais aussi d'infection. Les bactéries pathogènes qui provoquent les caries peuvent pénétrer dans l'organisme et infecter en particulier les valves du cœur.

Certains médicaments peuvent aussi altérer la santé buccale et donner une «bouche sèche», engendrer des aphtes et des ulcères sur la muqueuse de la bouche et sur la langue, altérer le goût, causer une hyperplasie gingivale (épaississement anormal des gencives), stries les dents ou provoquer une nécrose des os maxillaires. Quant aux antibiotiques, aux corticoïdes inhalés, à la chimio- et la radiothérapie, ou encore les prothèses dentaires, ils sont susceptibles de provoquer un muguet buccal, infection due à des champignons.

LE VOISINAGE DE LA BOUCHE AFFECTÉ

Le Dr Alejandro Arza, spécialiste en chirurgie maxillo-faciale, a précisé les liens existant entre des pathologies locales et les organes qui se trouvent au voisinage de la bouche, en illustrant ses propos par des cas de personnes qu'il a traitées à la Clinique Cecil.

Ces maladies peuvent être très diverses. On y trouve par exemple :

- Des kystes mandibulaires, qui peuvent être découverts fortuitement par un dentiste.
- Des sinusites d'origine dentaire, susceptibles de se compliquer si un corps étranger s'introduit dans les sinus qu'il parvient à perforer.
- Des syndromes d'apnée du sommeil (qui se traduisent par des arrêts répétés de la respiration lorsqu'on dort). On peut les traiter de diverses manières, y compris parfois par des interventions de chirurgie maxillo-faciale qui dégagent les voies aériennes rétrécies.
- Des traumatismes dentaires chez des patients qui ont perdu des dents que l'on réimplante par voie chirurgicale.
- Des lésions buccales qui peuvent être importantes.
- Des lésions tumorales qui, dans certains cas, compriment le canal optique et entraînent une cécité.

- Des infections dentaires pouvant causer des cellulites (infection de la graisse du visage et du cou) et même, parfois, détruire la mâchoire.
- Une dysfonction des articulations temporo-mandibulaires (qui unissent la mâchoire inférieure à l'os du crâne).
- Des lacunes de l'os de la mâchoire qui nécessitent des greffes osseuses. Celles-ci peuvent être pratiquées à l'aide de tissu d'origine animale (xénogreffes), provenant d'un donneur (homogreffes) ou d'un morceau d'os prélevé chez le patient lui-même (autogreffes). Une autre technique consiste à utiliser un distracteur qui permet de faire pousser l'os de 0,2 à 0,3 millimètres par jour.
- Des dysmorphoses faciales qui se traduisent par une asymétrie de la bouche due au fait qu'un côté de la mâchoire continue à grandir au-delà de la croissance normale (qui s'arrête habituellement à 17 ans chez les femmes et 18 ans chez les hommes). À l'aide de la profiloplastie, il est alors possible de restaurer la symétrie des mandibules et de ce fait, du visage.

ASSAINIR LA BOUCHE

Lorsqu'il reçoit la visite d'un patient, le médecin dentiste commence par l'interroger sur son histoire médicale (anamnèse), a expliqué le Dr Patrick Assal, spécialiste en médecine dentaire. Il l'examine ensuite, afin de poser un diagnostic et d'établir un plan de traitement dont il discute avec lui.

La première phase du traitement est l'assainissement, qui consiste à nettoyer sa bouche pour réduire le nombre de bactéries qui s'y trouvent. Ces microorganismes transforment en effet les hydrates de carbone (notamment le sucre) apportés par l'alimentation en substances acides, lesquelles dissolvent la matière dentaire et y creusent des cavités, les caries. Par ailleurs, ils

s'accumulent à chaque repas sur les dents, sous forme de plaque dentaire composée essentiellement de bactéries et d'hydrate de carbone et qui se trouve préférentiellement sur la dent à la limite de la gencive. Si ces microbes continuent à se développer et à se propager sans être éliminés mécaniquement, ils peuvent attaquer la gencive qui s'enflamme (gingivite) et les petites lamelles osseuses se trouvant entre les dents peuvent finir par disparaître, créant des poches parodontales (parodontite). La dent, qui n'est alors plus tenue que par de l'os, devient mobile et n'assure plus sa fonction. En outre, les poches parodontales profondes créent un risque important de bactériémie, ce qui est négatif pour la santé globale du patient.

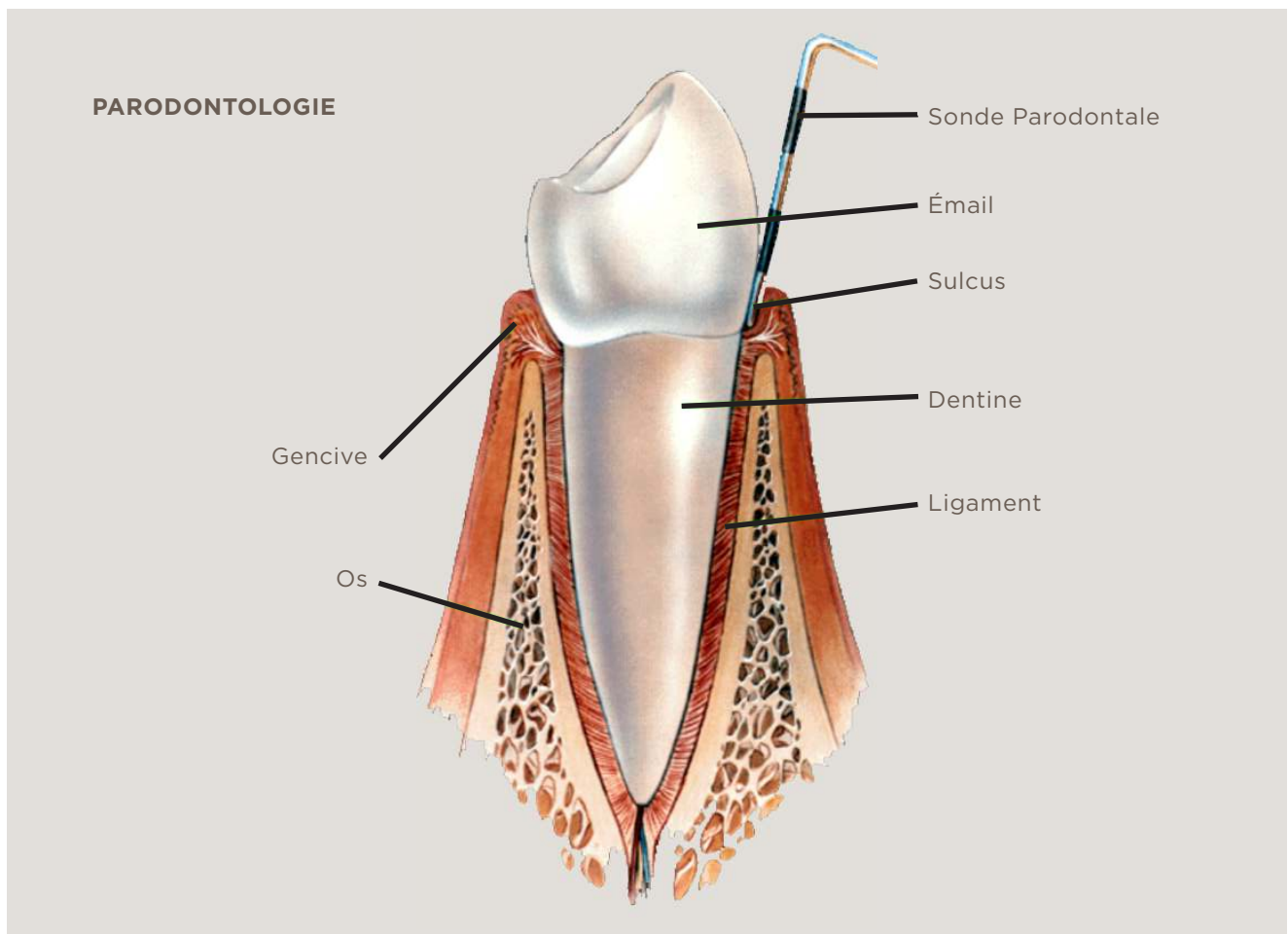


FIGURE 1 – La structure de la dent

La dent est un tissu fragile. En présence des hydrates de carbone apportés par l'alimentation, les bactéries de la bouche forment la plaque dentaire. Ce sont elles aussi qui provoquent les caries et attaquent les gencives.

Une fois la bouche assainie, le dentiste prépare le terrain, si nécessaire, pour réhabiliter la denture. À cette fin, il peut être amené à aligner les dents (orthodontie), ce qui améliore la fonction et la résistance de celles-ci, ainsi que la santé de la gencive. En outre, une denture bien alignée facilite l'hygiène buccale (il est difficile de se laver les dents quand plusieurs d'entre elles se chevauchent) et rend le sourire plus esthétique. Diverses techniques peuvent être utilisées à cette fin. Cependant, dans la mesure où les risques principaux de l'orthodontie sont dus à des durées

de traitement prolongées ainsi qu'à des forces élevées, on favorise le choix d'un traitement simple, sûr, qui utilise des forces faibles, peu douloureux, rapide et qui ne nécessite pas d'extraction. Une méthode bien spécifique avec des bagues a été développée dans ce but (FASTBRACES®).

Dans certains cas, il peut aussi être nécessaire de faire des greffes osseuses ou de poser des implants afin de restaurer la denture.



Figure 2 - Implant dentaire
L'implant est introduit dans l'os. On y fixe un pilier surmonté de la couronne.

BLANCHIMENT ET RÉHABILITATION

Les traitements eux-mêmes peuvent avoir divers objectifs, a expliqué le Dr Ugo Scampa, spécialiste en médecine dentaire.

Les premiers, d'ordre esthétique et cosmétique, visent à blanchir les dents et, lorsque cela est nécessaire, à les réaligner. Les soins peuvent se faire soit au cabinet dentaire, soit à domicile.

Lorsque des personnes ayant des dents saines ne souhaitent recourir ni au blanchiment, ni à l'orthodontie et qu'elles désirent être rapidement traitées, il est possible de coller sur leurs dents des petites coquilles en céramique - des facettes - qui permettent, selon le Dr Ugo Scampa, «de transformer leur sourire de manière radicale».

Le traitement peut aussi avoir pour but de réhabiliter la bouche d'un individu qui a perdu une ou plusieurs dents. Les médecins dentistes disposent pour cela de diverses solutions. Ils peuvent poser un petit appareil pour dépanner rapidement un patient qui a perdu une dent ou, dans des situations plus complexes, avoir recours à des appareils partiels ou complets. Il peut aussi remplacer la dent manquante ou cassée par un pont placé sur deux dents naturelles voisines, ou introduire dans l'os un implant fixé à un pilier sur lequel est fixée la couronne.

La technologie des implants n'a cessé d'évoluer depuis quarante ans. Il est par exemple possible aujourd'hui, au cours d'une même séance, d'extraire une dent et de mettre un implant avec

un pilier provisoire. On peut aussi, dans une même bouche, combiner diverses techniques et avoir un pivot (tige sur laquelle est fixée une couronne), une dent naturelle et un implant avec pilier.

Grâce aux avancées technologiques, le praticien dispose également de scanners CT-Scan qui modélisent la dent en trois dimensions et permettent d'analyser le profil osseux et la position du nerf. Il peut ainsi produire un «guide chirurgical» à l'aide duquel il réalise l'intervention qu'il avait préparée auparavant et placer l'implant, au millimètre près, dans la bonne position. Cette technique chirurgicale a permis de développer le concept « All on 4 », qui permet de poser quatre implants, ou plus, et de placer directement le pont dessus, l'intervention ne durant qu'une journée.

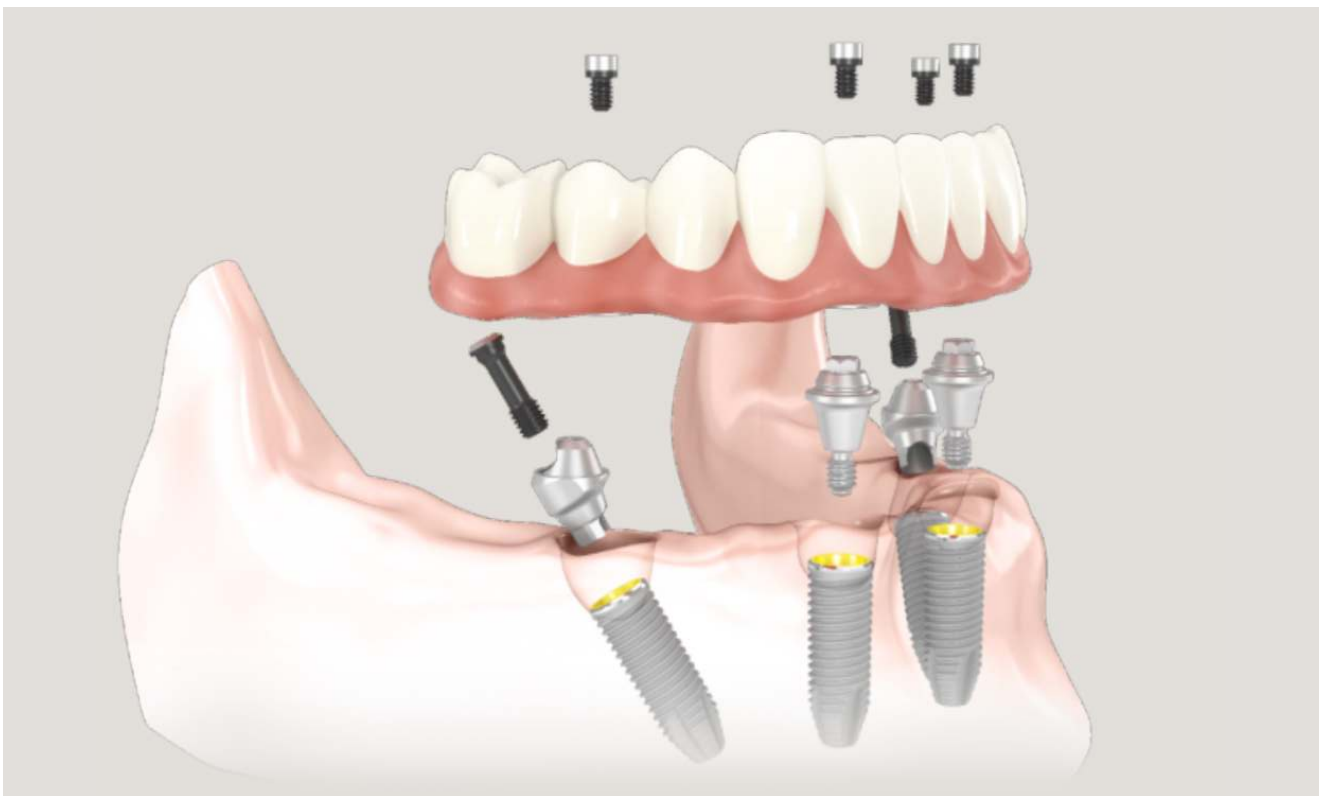


Figure 3 - «All on 4»

Cette technique permet de poser simultanément quatre implants, ou plus, afin de reconstruire une arcade dentaire.

De nombreuses solutions sont donc disponibles aujourd'hui pour ceux qui veulent retrouver des dents saines et une bouche esthétique. Il reste toutefois nécessaire de faire régulièrement des visites de contrôle chez son dentiste et de veiller à son hygiène buccale. Comme l'a conseillé le Dr Patrick Assal, «il faut prendre soin de votre bouche parce que rien de ce que vous portez n'est plus beau que votre sourire».

L'EXPERTISE EN TOUTE CONFIANCE

HIRSLANDEN LAUSANNE

CLINIQUE BOIS-CERF

AVENUE D'OUCHY 31

CH-1006 LAUSANNE

T +41 21 619 69 69

F +41 21 619 68 25

CLINIQUE-BOISCERF@HIRSLANDEN.CH

HIRSLANDEN LAUSANNE

CLINIQUE CECIL

AVENUE RUCHONNET 53

CH-1003 LAUSANNE

T +41 21 310 50 00

F +41 21 310 50 01

CLINIQUE-CECIL@HIRSLANDEN.CH

WWW.HIRSLANDEN.CH/LAUSANNE